

SVERIGES ROLIGASTE KOMMUN



INLEDNING

Urbanisering innebär att människor flyttar från landsbygd till stad. Det är en process som förekommer mer eller mindre över hela världen. År 2010 bodde för första gången fler människor i städer än på landsbygden, och FN:s världshälsoorganisation beräknar att trenden kommer att hålla i sig. I mitten av detta sekel beräknas så många som 70 procent av jordens befolkning att leva i städer.¹

Sverige är inte något undantag från denna globala trend. Enligt Eurostat ökar andelen personer som bor i tätbefolkade områden snabbare i Sverige än i något annat EU-land.² Idag bor mer än var femte svensk i en storstad, och enligt Statistiska Centralbyråns (SCB) regionala prognoser kommer andelen av befolkningen som bor i glesbygdskommuner fortsätta minska under de närmsta decennierna. Under de senaste 40 åren är det framförallt förortskommunerna som haft den största befolkningstillväxten. Befolkningen i dessa kommuner har ökat med 70 procent, samtidigt som befolkningen i glesbygdskommunerna minskade med 20 procent.³

Generellt är urbanisering tätt sammankopplat med tillväxt. Det finns exempelvis ett starkt samband mellan urbaniseringsgrad och levnadsstandard.⁴ I en tjänstebaserad och högteknologisk ekonomi innebär en ökad befolkningstäthet bättre förutsättningar för interaktioner, möten och specialiseringar. Det stimulerar till innovationer och därmed ökad produktivitet och tillväxt.

Urbaniseringen innebär också utmaningar. Samtidigt som befolkningen ökar i vissa städer minskar den nämligen i andra. Faktum är att över hälften av Sveriges kommuner hade högre invånarantal 1984 än 2014. Eftersom det i första hand är unga vuxna som flyttar ökar andelen äldre i de krympande kommunerna. Det är

problematiskt på flera sätt. Framförallt minskar underlaget för både skatt och handel. I takt med urbaniseringen ökar konkurrensen mellan Sveriges kommuner. När människor är rörliga blir det allt viktigare att vara en attraktiv plats som lockar till sig nya invånare och får redan bosatta att stanna kvar.

Vad gör då en stad attraktiv? Att faktorer som ett gott näringslivsklimat, en fungerande arbetsmarknad och en välutbyggd infrastruktur är viktiga, är de flesta forskare överens om. En del teoretiker betonar också invånarnas betydelse för stadens identitet och attraktivitet. En person som ofta citeras i sammanhanget är den amerikanska ekonomen Richard Florida, som i början av 2000-talet introducerade teorin om den kreativa klassen. Denna klass utgörs av yrkesgrupper som genererar kreativitet, nya idéer och ny teknik.

Florida menar att öppenhet och tolerans är egenskaper som särskilt attraherar den kreativa klassen. Således följs tolerans och öppenhet av en ökning i talang och teknik. I Sverige har forskare som Charlotta Melander och Åke E Andersson också betonat betydelsen av kreativitet och tolerans. Floridas teorier är till viss del ett arv från urbanforsaren Jane Jacobs, som redan på 50-talet formulerade receptet för en attraktiv stad. Den ska vara tät, ha många blandade funktioner som till exempel kontor, butiker, restauranger och lokaler och många naturliga mötesplatser. Framgångsrika städer har ofta kvarter fyllda med olika typer av människor.

Om kreativitet och tolerans är attraktionsfaktorer ökar automatiskt vikten av ett rikt kultur- och nöjesliv. Med ett stort utbud av aktiviteter och nöjen blir det troligtvis enklare att locka till sig den andel av befolkningen som arbetar i kunskapsintensiva branscher. Givet detta synsätt blir kultur och nöjen en konkurrensfördel i kampen med andra städer. Resonemanget gäller inte enbart storstäder. Även i små- och medelstora städer kan kultur och nöjen

1 Se bland annat Världshälsoorganisationen (WHO)

2 Sydsvenskan, 2012-04-08, "Urbaniseras snabbast i EU"

3 Boverket, "En urbaniserad värld"

4 Tillväxverket, Urbanisering, storstäder och tillväxt, s 18

vara en attraktionsfaktor som bidrar till att skapa en lokal identitet.

Eftersom fastigheter inte är flyttbara är stadens attraktivitet viktig för fastighetsägare. Att äga fastigheter är ett långsiktigt åtagande som ofta löper över flera decennier. Om människor väljer att flytta från staden där fastighetsägaren har sin verksamhet minskar värdet på de investeringar som gjorts. Det ligger därför i fastighetsägarens intresse att verka för en attraktiv stad med rikt utbud.

För tre år sedan publicerade Fastighetsägarna rapporten "Stadens kultur och tillväxt".⁵ I rapporten rankades Sveriges största städer efter invånarnas kulturvanor. En kulturellt aktiv befolkning visade sig korrelera med bland annat bostadsrättspriser och nyföretagsamhet. Den här rapporten kommer att ranka alla Sveriges kommuner efter nöjesutbud per invånare, och kan till viss del ses som en uppföljning på rapporten Stadens kultur och tillväxt. Syftet är framförallt att belysa den ökande betydelse caféer, restauranger, barer och andra nöjesställen fått för stadens utveckling.

Eftersom svenska kommuner i stor utsträckning tävlar på samma arena är det logiskt att ranka och jämföra dem med varandra. Alla städer har dock olika förutsättningar och möjligheter, och indexrankingar kan omöjligt fånga alla aspekter av en stads karaktär. Kommuner med många besökare gynnas exempelvis av nöjesutbudet mäts per invånare. Att vara en populär besöksdestination är dock också ett tecken på attraktivitet, och det är uppenbart att vissa kommuner förvaltat sina förutsättningar bättre än andra.

Rapporten ska inte betraktas som den slutgiltiga domen över specifika kommuners nöjesliv. Istället bör den ses som ett diskussionsunderlag. Är nöjesutbudet något som kan locka människor till min stad? Vad kan göras för att få det bättre?

5 Stadens kultur och tillväxt, Fastighetsägarna GFR (2013)



SAMMANFATTNING AV RESULTATET

Åre får flest poäng i Fastighetsägarna GFR:s nöjesindex. Indexet baseras på tre variabler: antalet restauranger, antalet serveringstillstånd och antalet nöjesföretag per 10 000 invånare. I Åre finns sju gånger fler restauranger, fyra gånger fler serveringstillstånd och två gånger fler nöjesföretag per invånare än i landet som helhet. På andra plats kommer Borgholms kommun, som också är en turistort med relativt få bofasta invånare. Stockholm, som kommer på tredje plats, är den enda storstaden bland de tio städer med högst poäng. Såväl Göteborg som Örebro och Malmö har dock ett poängantal långt över genomsnittet för landet som helhet.

Det är svårt att jämföra kommuner med helt olika förutsättningar. De flesta städer med höga indexpoäng kan exempelvis dra nytta av en stor tillströmning turister, vilket självklart ökar underlaget för restauranger, barer och klubbar. Därför har ytterligare en ranking genomförts. I den jämförs varje kommuns poängtal med medelvärdet för den kommungrupp staden ifråga tillhör.⁶ På så sätt går det att se om en kommun har fler eller färre poäng än städer med liknande förutsättningar. Även denna tabell toppas dock av Åre, som får betydligt högre poäng än andra turistkommuner. Även Vaxholm och Värmdö har fler poäng än kommuner i samma grupp.

Ett antal sambandsanalyser har också utförts. Det finns generellt svaga men positiva samband mellan höga poäng i nöjesindex och olika mått på attraktivitet. Sambanden blir dock betydligt starkare när enbart poängtalet för större städer inkluderas i analysen. För dessa städer finns det exempelvis en stark korrelation mellan höga poäng i rankingen och invånare per kvadratkilometer.

⁶ De tio grupperna är Turism- och besöksnäringkommuner, Kommuner i glesbefolkad region, Kommuner i tätbefolkad region, Glesbygdkommuner, Varuproducerande kommuner, Pendlingskommuner, Förortskommuner till större städer, Större städer, Förortskommuner till storstäderna och Storstäder







NÖJESINDEX

Vad som definierar ett rikt nöjesliv är en fråga om tycke och smak. Medan vissa gillar barer tycker andra bättre om teater. En ranking måste därför innehålla variabler som fångar olika saker. I den rapporten kommer Sveriges kommuner rangordnas efter ett index baserat på tre variabler. Den första handlar om antalet restauranger, den andra om antalet serveringstillstånd och den tredje om antalet företag som bedriver underhållningsverksamhet. Alla variabler kommer att redovisas var för sig.

Kommunerna får poäng baserat på hur man förhåller sig till genomsnittet i Sverige. En kommun med lika många restauranger per 10 000 invånare som landet som helhet får en rankingpoängen, och den som har dubbelt så många får två. I den slutgiltiga rankingen adderas poängen från alla variabler. Data för antalet restauranger och antalet underhållningsföretag kommer från Bisnis Analys, medan uppgifterna om antalet serveringstillstånd kommer från Folkhälsoinstitutet.⁷

Det finns förstås alltid problem med att jämföra fundamentalt olika städer med varandra. Det är exempelvis svårt att ställa storstäder mot småstäder. En ny restaurang i Åmål påverkar rankingplaceringarna mer än 10 nya teatrar i Stockholm, vilket kan tyckas orättvist.

Procentuellt är dock ökningen i Åmål mer dramatisk än den i Stockholm. Generellt är det dock mest meningsfullt att jämföra kommuner med liknande förutsättningar. Därför kommer ytterligare en ranking presenteras, där

städerna delas upp i tio olika grupper baserade på SCB:s kommunindelning. Genom att jämföra varje stads poängantal med medelvärdet för den tillhörande gruppen går det att avgöra om kommunen har fler eller färre poäng än förväntat. Den slutgiltiga rankingen finns publicerad i rapportens appendix.

RESTAURANGER

I tabellen visas de fem kommuner som rankas högst och lägst när det gäller antalet restauranger per 10 000 invånare. Enbart restauranger som är registrerade som aktiebolag är inkluderade i statistiken. För att starta ett publikt aktiebolag krävs ett eget kapital värt minst 50 000 kronor. Det innebär att vissa typer av matställen, som exempelvis pizzerior och korvkiosker, är underrepresenterade i datamaterialet.

Åre är den kommun som har flest restauranger per invånare, tätt följd av Strömstad. De fyra kommuner med flest restauranger är alla små turistorter med många besökare utifrån. Undantaget på topp fem-listan är Stockholm, där det totalt finns över 2 100 restauranger drivna som aktiebolag.

I nio av Sveriges kommuner finns inga restauranger alls.⁸ Den största av dessa är Håbo i Uppsala Län som år 2014 hade strax över 20 000 invånare. Andra kommuner som saknar restauranger drivna som aktiebolag är bland annat Gnosjö och Lessebo.

⁷ Bisnis Analys är ett analysföretag som tillhandahåller statistik över alla aktiebolag i Sverige.

⁸ Utöver de listade kommunerna saknar också Bjurholm, Ydre, Storfors och Sorsele restauranger drivna som aktiebolag.

Tabell 1. Kommunerna med flest och minst antal restauranger per 10 000 invånare

Kommun	Befolkning 2014	Antalet Restauranger	Restauranger Per 10 000	Rankingpoäng
Åre	10 555	37	35,1	3,9
Strömstad	12 694	40	31,5	3,5
Tanum	12 346	32	25,9	2,8
Borgholm	10 681	26	24,3	2,7
Stockholm	911 989	2 161	23,7	2,6
Sverige	9 747 355	8 870	9,1	1
Essunga	5 538	0	0	0
Valdemarsvik	7 657	0	0	0
Lessebo	8 256	0	0	0
Gnosjö	9 509	0	0	0
Håbo	20 034	0	0	0

1.2 SERVERINGSTILLSTÅND

För att få sälja alkohol behövs ett serveringstillstånd utfärdat av kommunen. Variablerna serveringstillstånd och restauranger liknar varandra eftersom de allra flesta restauranger också har tillstånd att servera alkohol. Antalet serveringstillstånd är dock en god indikator på antalet nattklubbar och barer i en kommun, och många av de mindre matställen som exkluderades från restaurangvariabeln inkluderas istället i statistiken över serveringstillstånd.

I tabellen visas de fem kommuner som rankas högst och lägst när det gäller antalet serveringstillstånd per 10 000 invånare. Enbart tillstånd som gäller försäljning till allmänheten är inkluderade.

Även denna ranking toppas av Åre, som har över 86

serveringstillstånd per 10 000 invånare. Det är nästan sju gånger så många tillstånd som genomsnittet för landet som helhet. På andra plats kommer Arjeplog i Norrbottens län, som har 22 serveringstillstånd på knappt 3 000 invånare. Alla kommuner i toppen av rankingen är små och har ett invånarantal på omkring eller under 10 000.

I botten av listan återfinns något överraskande ett antal pendlings- och förortskommuner. Sistaplacerade Partille (tolv serveringstillstånd per 10 000 invånare) räknas som förortskommun till Göteborg, medan Vallentuna samt Knivsta och Heby räknas som förorts- och pendlingskommuner till Stockholm respektive Uppsala.

Tabell 2. Kommunerna med flest och minst antal serveringstillstånd per 10 000 invånare

Kommun	Befolkning 2014	Antalet serveringstillstånd	Serveringstillstånd Per 10 000	Rankingspoäng
Åre	10 555	91	86,2	6,74
Arjeplog	2 907	22	75,7	5,92
Borgholm	10 681	80	74,9	5,86
Härjedalen	10 224	74	72,4	5,66
Malung-Sälen	9 969	61	61,2	4,79
Sverige	9 747 355	12 464	12,79	1,00
Heby	13 490	4	4,3	0,34
Knivsta	16 105	7	3,8	0,29
Ale	28 423	9	3,3	0,26
Vallentuna	31 969	12	3,2	0,25
Partille	36 528	12	3,0	0,23



Alla kommuner i toppen av rankingen i serveringstillstånd är små och har ett invånarantal på omkring eller under 10 000. Foto: Werséns

1.3 UNDERHÅLLNINGSFÖRETAG

Svensk näringsgrensindelning (SNI) är en statistisk standard som används av SCB och Skatteverket för att klassificera företag efter deras ekonomiska aktiviteter. Företag som bedriver konstnärlig, kulturell och/eller underhållningsinriktad verksamhet har SNI-kod 90. SCB delar upp företagen med SNI-kod 90 i fyra olika kategorier: artistisk verksamhet, stödtjänster till artistisk verksamhet, litterärt och konstnärligt skapande samt drift av teatrar och konserter.⁹

I "artistisk verksamhet" ingår bland annat produktion av teaterföreställningar, konserter och dansföreställningar samt verksamhet som utförs av musikgrupper, cirkusar eller orkestrar. Några yrkesgrupper som tillhör denna kategori är bland annat clown, dansbandsmusiker, ståuppkomiker, magiker och teaterskådisar.

I "stödtjänster till artistisk verksamhet" ingår alla dem som behövs för att artisternas framträdanden ska bli av. Några exempel på yrkesgrupper är arrangörer, producent, regissörer och ljus- och ljudsättare.

I "litterärt och konstnärligt skapande" ingår verksamheter som utövas av enskilda konstnärer, författare, fotografer, journalister och bloggare. Kategorin "drift av konserter och teatrar" behöver ingen närmare förklaring.

Alla kommuner i Sverige kommer att rankas efter företag med SNI-kod 90 per 10 000 invånare. Dock kommer företag i kategorin litterärt och konstnärligt skapande att exkluderas från datamaterialet. Journalister, författare och andra skrivande personer ingår visserligen i den

kreativa klass Florida beskriver, men påverkar knappast en stads nöjesutbud.

En rimlig invändning mot att använda denna variabel som mått är yrkesgrupperna rörlighet. De flesta artister befinner sig på turné när de arbetar och påverkar därför inte deras hemkommuns nöjesutbud. Det är sant att många artister ofta befinner sig på resande fot, men det är samtidigt rimligt att anta att antalet artister i en kommun i generellt påverkar nöjesutbudet positivt. Många verksamheter som ingår i SNI-koden förflyttar sig inte. Exempelvis åker sällan hela teatrar eller jazzklubbar på turné.

I tabellen visas de fem kommuner som rankas högst och lägst när det gäller antalet nöjesföretag per 10 000 invånare. Alla data är hämtad från *Bisnis Analys*, vilket innebär att enbart aktieföretag är inkluderat i datamaterialet.

Stockholmsområdet dominerar fullständigt när det kommer till antalet nöjesföretag per 10 000 invånare. Stockholms kommun är klar etta samtidigt som förortskommunerna Nacka, Lidingö och Värmdö kommer på andra, tredje och fjärde plats. Ett rimligt antagande är att förortskommunernas artister i hög utsträckning är verksamma i Stockholms kommun, vilket gör marginalen ner till andra storstäder än större. Övriga kommuner på topp fem är Sunne kommun i Värmlands län som har 9 nöjesföretag på strax över 13 000 invånare.

Hela 71 kommuner saknar helt nöjesföretag. Den största av dessa är Västervik i Kalmar län, som har knappt 36 000 invånare. Det kan vara värt att notera att aktieföretaget som driver Visfestivalen i Västervik är registrerat i Lund.

9 Se Statistiska Centralbyrån

Tabell 3. Kommunerna med flest och minst antal nöjesföretag per 10 000 invånare

Kommun	Befolkning 2014	Antalet nöjesföretag	Nöjesföretag Per 10 000	Rankingspoäng
Stockholm	911 989	738	8,1	3,4
Nacka	96 217	72	7,5	3,1
Lidingö	45 465	33	7,3	3,0
Vaxholm	11 329	8	7,1	2,9
Sunne	13 099	9	6,9	2,9
Sverige	9 747 355	2 345	2,4	1
Tranås	18 416	0	0	0
Alvesta	19 503	0	0	0
Laholm	23 781	0	0	0
Stenungsund	25 275	0	0	0
Västervik	35 920	0	0	0

SLUTGILTIG RANKING

Vi har nu gått igenom tre separata rankingar som behandlat restauranger, serveringstillstånd och nöjesföretag. I detta avsnitt kommer den slutgiltiga rankingen, där alla tre variablerna vägts samman, att redovisas. Nedan visas de tio högst och lägst placerade kommunerna. Hela listan finns i rapportens appendix.

Åre toppar rankingen med bred marginal. Den lilla jämtländska kommunen har sju gånger så många restauranger, fyra gånger så många serveringstillstånd och två gånger så många nöjesföretag som genomsnittet i Sverige. På klar andraplats kommer Borgholms kommun, som precis som Åre är en utpräglad turistkommun. Stockholm

är den enda storstadskommunen på topp-tio listan. Framförallt har Stockholm en stor mängd nöjesföretag. I övrigt är de flesta kommuner i toppen små turistorter som med många hotellnätter. Den stora överraskningen är Sunne kommun på tionde plats, som framförallt gynnas av att ha många nöjesföretag per invånare.

På sista plats kommer Essunga kommun i Västergötland. Där finns inga nöjesföretag och inga restauranger samt bara tre serveringstillstånd. På näst sista plats kommer Forshaga i Värmland. Även där saknas nöjesföretag, vilket inte uppvägs av de restauranger och serveringstillstånd som finns i kommunen.

Tabell 4. Nöjesindex

Kommun	Poäng Restauranger	Poäng Serverings-tillstånd	Poäng Nöjesföretag	Poäng To-talt
Åre	3,85	6,74	1,97	12,56
Borgholm	2,68	5,86	0,39	8,92
Stockholm	2,60	1,69	3,36	7,66
Malung-Sälén	1,76	4,79	0,83	7,39
Strömstad	3,46	3,27	0,33	7,06
Härjedalen	1,40	5,66	0,00	7,06
Arjeplog	1,13	5,92	0,00	7,05
Sotenäs	2,09	4,03	0,93	7,05
Tanum	2,85	3,10	0,67	6,62
Vaxholm	1,46	1,86	2,94	6,25
Sverige	1,0	1,0	1,0	3,0
Heby	0,33	0,23	0,31	0,86
Degerfors	0,12	0,74	0,00	0,86
Örkelljunga	0,11	0,72	0,00	0,83
Bollebygd	0,38	0,45	0,00	0,83
Storfors	0,00	0,76	0,00	0,76
Gnosjö	0,00	0,74	0,00	0,74
Hallsberg	0,07	0,61	0,00	0,68
Lilla Edet	0,25	0,42	0,00	0,67
Forshaga	0,19	0,41	0,00	0,60
Essunga	0,00	0,42	0,00	0,42



Stockholm har flest antal nöjesföretag i landet. Foto: Mostphotos

Att Sveriges största kommuner har högst nöjesutbud i absoluta tal är en självklarhet. Men hur placerar de sig i nöjesindex som mäter per invånare? I tabellen visas rankingplaceringen för Sveriges tio största städer. Stockholm toppar tabellen klart. Faktum är huvudstaden har

dubbelt så många poäng som tvåan Göteborg. På tredje plats bland storstäderna kommer något överraskande Örebro, som med 3,4 knappt slår fyran Malmö. Linköping, som är Sverige femte största kommun, får lägst poäng av alla storstäder.

Ranking	Kommun	Poäng Restauranger	Poäng Serveringstillstånd	Poäng Nöjesföretag	Poäng Totalt
3	Stockholm	2,60	1,69	3,36	7,66
29	Göteborg	1,60	1,03	1,22	3,85
31	Örebro	1,22	0,87	1,69	3,78
37	Malmö	1,15	1,00	1,25	3,40
59	Jönköping	1,23	0,98	0,72	2,93
65	Helsingborg	1,22	1,10	0,52	2,84
70	Uppsala	1,05	0,91	0,82	2,79
95	Norrköping	0,87	0,92	0,71	2,50
132	Västerås	0,84	0,70	0,61	2,15
155	Linköping	1,01	0,70	0,27	1,99

AVVIKANDE KOMMUNER

Som tidigare nämnts är det vanskligt att jämföra kommuner med helt olika förutsättningar. På topp-tio listan kan de flesta kommuner dra nytta av en stor tillströmning turister, vilket självklart ökar underlaget för restauranger, barer och klubbar. Kommuner som saknar berg med slalombackar eller vackra kustlinjer är helt enkelt missgynnade i rankingen. Därför bör jämförelser i första hand göras mellan kommuner som liknar varandra.

För att underlätta sådana jämförelser kommer ytterligare en ranking presenteras. I den kommer alla kommuner delas i tio olika grupper baserade på Statistiska centralbyråns kommunindelning.¹⁰ Alla kommuners poängtal kommer sedan jämföras med medelvärdet för den grupp kommunen ifråga tillhör. På så sätt går det att se om en kommun har fler eller färre poäng än städer med liknande förutsättningar. Genom en sådan indelning blir det också enklare att se vilka kommungrupper som totalt har flest poäng.

I tabellen visas de kommuner vars poängtal avviker mest från gruppgenomsnittet.

Som synes toppar Åre även denna tabell. Skidorten har ett betydligt högre poängantal än någon annan av städerna som ingår i gruppen turism- och besöksnäring-kommuner. Samma sak gäller Vaxholm och Borgholm som även dem kategoriseras som turistkommuner. Att Stockholm har ett betydligt högre poängtal än andra de andra storstäderna är också noterbart.

Även städerna i botten är intressanta. Östhammar placeras sig på sist plats eftersom kommunen har betydligt färre poäng än medelvärdet för turistkommuner. Mest uppseendeväckande är kanske Malmös låga placering. Den skånska kommunen har ett rykte om sig att vara en nöjesstad av rang, men har ett betydligt färre poäng än medelvärdet för storstadsgruppen (där också Stockholm och Göteborg ingår). I den slutgiltiga tabellen i rapportens appendix kommer varje stads avvikelse från gruppmedelvärdet att framgå.

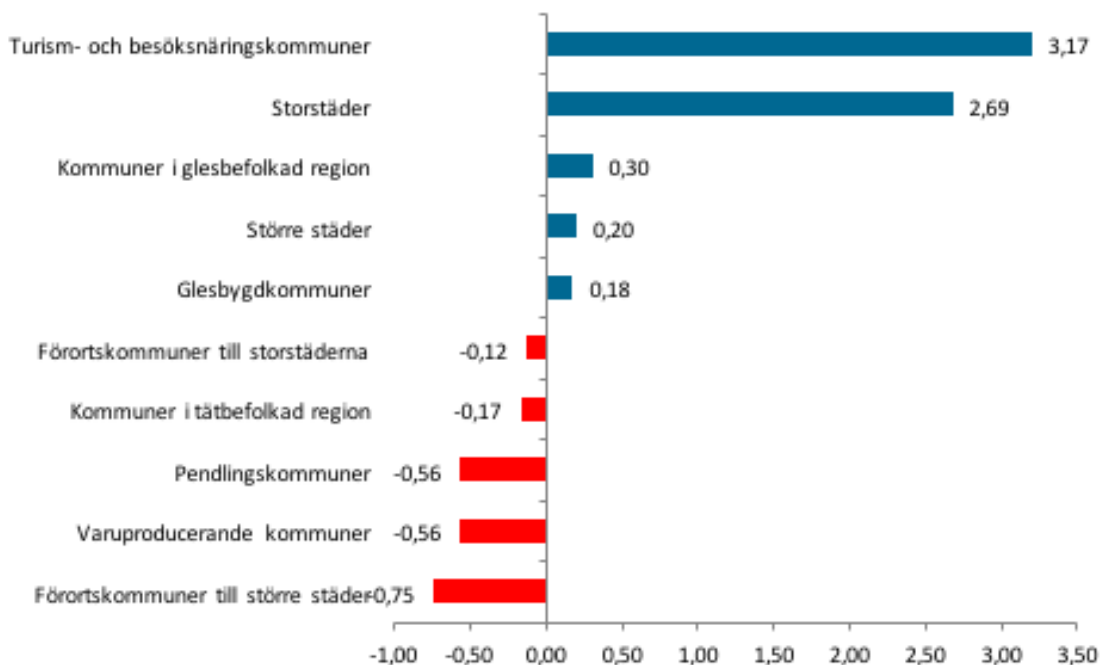
Hitills har enbart resultatet för enskilda kommuner redovisats. Det kan dock vara minst lika intressant att se hur olika grupper av kommuner skiljer sig åt. I diagrammet nedan visas den genomsnittliga avvikelsen från Sverigesnittet (d.v.s. tre poäng) för alla tio kommungrupper.

Tabell 5. Kommunerna som avviker mest

Kommun	Avvikelse från gruppmedelvärde
Åre	7,0
Vaxholm	3,7
Borgholm	3,4
Värmdö	2,9
Stockholm	2,8
Leksand	2,7
Sunne	2,5
Falkenberg	2,4
Vadstena	2,4
Ystad	2,3
Kalix	-1,5
Lilla Edet	-1,5
Storuman	-1,6
Malmö	-1,6
Dorotea	-1,7
Lysekil	-2,2
Rättvik	-2,2
Norrälje	-2,8
Valdemarsvik	-2,9
Östhammar	-3,4

10 De tio grupperna är Turism- och besöksnäringkommuner, Kommuner i glesbefolkad region, Kommuner i tätbefolkad region, Glesbygdkommuner, Varuproducerande kommuner, Pendlingskommuner, Förortskommuner till större städer, Större städer, Förortskommuner till storstäderna och Storstäder

Diagram 1. Den genomsnittliga avvikelsen från Sverigesnittet för SCB:s tio kommungrupper



Det kan inte komma som en överraskning för någon att Sveriges turistkommuner avviker mest från genomsnittet. I dessa städer finns ett rikt utbud av aktiviteter på ett relativt litet antal bofasta invånare. Det är inte heller förvånande att storstäderna kommer på andra plats. Stockholm, Göteborg och Malmö är alla attraktiva städer med en uppsjö av restauranger, barer och andra nöjesföretag. Däremot är det oväntat att både glesbygdskommuner och kommuner i glesbefolkade regioner hamnar så högt upp. I grund och botten är det dock logiskt. I glesbygden är det generellt långt mellan varje stad, vilket gör att befolkningen i hög utsträckning arbetar, shoppar och roar sig inom kommungränsen. I exempelvis pendlings- och förortskommuner saknas ofta möjligheterna för handel och förströelse eftersom invånarna gör de flesta av sina inköp i den anslutande större staden.

SAMBAND OCH FÖRKLARINGAR

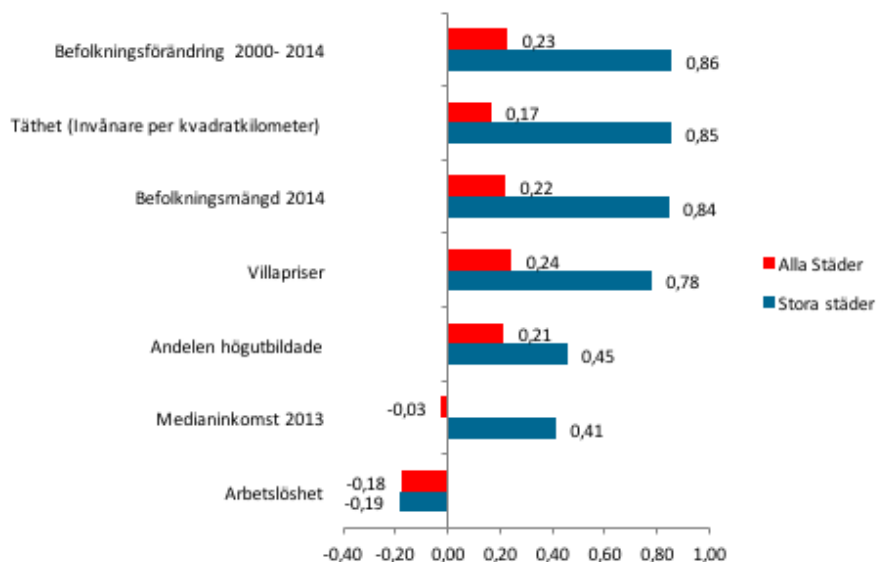
Det är tydligt att det finns stora skillnader mellan kommuners nöjesutbud per invånare. Men spelar det någon roll? Finns det ett samband mellan höga poäng i indexet och attraktivitet? Enligt de teoretiska resonemangen bör städer med ett rikt nöjesutbud växa över tid. En metod som kan användas för att undersöka frågan är

korrelationsanalys. Genom att titta på korrelationskoefficienten (r) går det att mäta hur starkt ett samband är. Koefficienten går mellan -1 till 1. Ju närmare den är 1, ju starkare är sambandet mellan höga värden på den ena variabeln och höga värden på den andra. Det är dock viktigt att betona att korrelation inte säger något om orsakssamband.

I diagrammet nedan visas sambanden (d.v.s. korrelationskoefficienterna) mellan poäng i nöjesindex och ett antal variabler som beskriver tillväxt och attraktivitet. En särskild sambandsanalys för enbart stora städer har också genomförts. Som stora städer räknas de 34 kommuner som enligt SCB ingår i grupperna "Storstäder" och "Större städer".¹¹ Enligt SCB ägde två tredjedelar av landets totala befolkningstillväxt under 2000- talet rum i dessa kommuner. Det är därför möjligt att mönstret för stora städer skiljer sig från mönstret för alla kommuner.

11 Dessa är Stockholm, Göteborg, Malmö Uppsala, Linköping, Jönköping, Norrköping, Södertälje, Örebro, Lund, Umeå, Kalmar, Falun, Luleå, Växjö, Halmstad, Nyköping, Borås, Skövde, Karlstad, Hässleholm, Varberg, Helsingborg, Trollhättan, Kristianstad, Sundsvall, Västerås, Östersund, Gävle, Uddevalla, Karlskrona, Eskilstuna, Skellefteå och Örnsköldsvik.

Diagram 2. Samband mellan nöjesindex (rankingpoäng) och attraktivitet



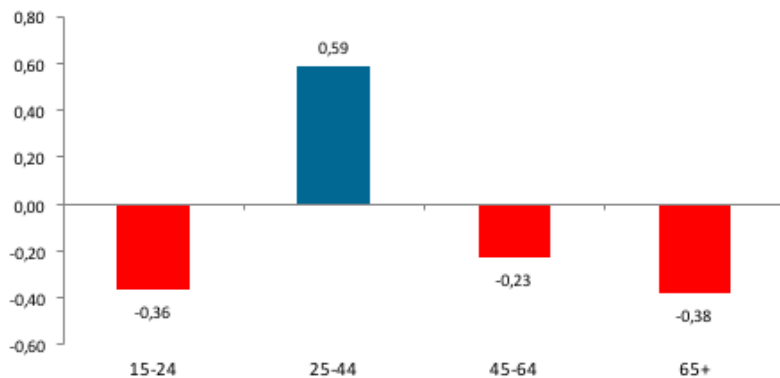
Generellt är sambanden svagt positiva för alla städer och starkt positiva för de stora städerna. Det finns naturligtvis många delorsaker till varför det förhåller sig på det viset. En orsak är exempelvis att extremvärden får större betydelse när färre städer ingår i analysen. Det kan dock tänkas att nöjesutbud per capita i första hand är ett relevant mått när städer som liknar varandra jämförs. Troligtvis är nöjesutbudet viktigare för den som väljer mellan två större städer än för den som väljer mellan en liten och en stor stad. För större städer fanns ett klart samband mellan nöjesindex och befolkningstillväxt, täthet, befolkningsmängd och priset på villor. Eftersom alla dessa variabler mäter liknande saker är det inte överraskande att sambanden är ungefär lika stora. Både för stora och för samtliga städer finns det ett relativt svagt negativt samband mellan nöjesindex och arbetslöshet. Det innebär att

arbetslösheten generellt är något lägre i kommuner med höga poäng i indexet.

Hur ser då åldersprofilen ut i städer med ett stort nöjesutbud per invånare? I diagrammet visas sambandet mellan nöjesindex (för stora städer) och andelen kommuninvånare i olika åldersgrupper. Som synes är sambandet för alla åldersgrupper förutom den mellan 25 till 44 negativa. Det kan tyckas förvånande. Exempelvis består teater- och konsertpublik i hög utsträckning av personer i övre medelåldern. Undersökningar har dock visat att städer med en hög medelålder ofta har ett mindre aktivt kulturliv.¹² I den yngsta åldersgruppen har många inte åldern inne för att gå på krogen. Generellt har yngre också lägre medianinkomst, vilket påverkar möjligheten att ta del av en stads nöjesutbud.

12 Se "Stadens kultur och tillväxt" (Antoni, 2013), sid 9

Diagram 3. Samband mellan nöjesindex(rankingpoäng) och andelen personer i olika åldersgrupper



APPENDIX

I tabellen visas den slutgiltiga rankingen för Sveriges 290 kommuner. Genomsnittet för landet som helhet är 3.0 (en poäng för servering, en poäng för restaurang, en poäng för nöjesföretag). I den sista kolumnen ”Avvikelse

från gruppen” visas skillnaden mellan det totala poängantalet och medelvärdet för den grupp kommunen ifråga tillhör. En positiv siffra innebär således att kommunen ifråga får fler poäng än andra liknande kommuner.

Ranking	Kommun	Restaurang	Servering	Nöjesföretag	Totalt	Avvikelse från gruppen
1	Åre	3,85	6,74	1,97	12,56	7,0
2	Borgholm	2,68	5,86	0,39	8,92	3,4
3	Stockholm	2,60	1,69	3,36	7,66	2,8
4	Malung-Sälén	1,76	4,79	0,83	7,39	1,9
5	Strömstad	3,46	3,27	0,33	7,06	1,5
6	Härjedalen	1,40	5,66	0,00	7,06	1,5
7	Arjeplog	1,13	5,92	0,00	7,05	1,5
8	Sotenäs	2,09	4,03	0,93	7,05	1,5
9	Tanum	2,85	3,10	0,67	6,62	1,1
10	Vaxholm	1,46	1,86	2,94	6,25	3,7
11	Älvdalen	1,25	2,88	1,18	5,31	-0,2
12	Gotland	1,73	2,90	0,65	5,28	-0,2
13	Sunne	0,92	1,31	2,86	5,09	2,5
14	Jokkmokk	0,86	4,15	0,00	5,01	-0,5
15	Värmdö	0,79	1,41	2,77	4,96	2,9
16	Båstad	1,14	2,66	1,15	4,96	-0,6
17	Leksand	1,15	1,85	1,91	4,91	2,7
18	Falkenberg	1,09	1,77	1,76	4,62	2,4
19	Torsby	1,47	1,70	1,39	4,55	2,1
20	Ystad	1,15	1,88	1,44	4,47	2,3
21	Lidingö	0,63	0,76	3,02	4,41	2,2
22	Nacka	0,64	0,61	3,11	4,36	2,1
23	Vadstena	1,34	2,33	0,56	4,23	2,4
24	Danderyd	0,88	0,46	2,83	4,18	2,0
25	Berg	0,78	2,21	1,18	4,16	-1,4
26	Sigtuna	1,62	1,83	0,66	4,11	2,3
27	Storuman	0,92	3,02	0,00	3,94	-1,6
28	Gullspång	0,84	1,49	1,59	3,92	2,1
29	Göteborg	1,60	1,03	1,22	3,85	-1,1
30	Dorotea	0,40	3,40	0,00	3,80	-1,7
31	Örebro	1,22	0,87	1,69	3,78	1,2
32	Orsa	0,65	1,84	1,22	3,71	1,9
33	Simrishamn	1,05	2,36	0,22	3,63	1,4
34	Ljusnarsberg	0,67	1,11	1,69	3,47	1,7
35	Nyköping	0,80	0,94	1,71	3,45	0,9
36	Höganäs	0,83	1,64	0,99	3,45	1,5

Ranking	Kommun	Restaurang	Servering	Nöjesföretag	Totalt	Avvikelse från grup-pen
37	Malmö	1,15	1,00	1,25	3,40	-1,6
38	Ockelbo	0,95	0,95	1,44	3,35	1,6
39	Lysekil	1,15	1,91	0,29	3,35	-2,2
40	Rättvik	0,61	1,53	1,16	3,30	-2,2
41	Bjurholm	0,00	1,60	1,70	3,30	1,5
42	Vimmerby	0,93	1,53	0,82	3,28	1,2
43	Kiruna	0,76	1,08	1,43	3,27	0,3
44	Karlstad	1,19	0,99	1,08	3,27	0,7
45	Solna	1,02	1,17	1,07	3,26	1,1
46	Bollnäs	0,83	1,48	0,94	3,26	1,9
47	Åsele	0,77	2,48	0,00	3,25	0,8
48	Gävle	1,34	1,01	0,85	3,20	0,6
49	Vilhelmina	0,64	1,94	0,61	3,19	0,7
50	Östersund	1,44	0,98	0,76	3,17	0,6
51	Mörbylånga	0,61	2,27	0,29	3,16	1,6
52	Överkalix	0,97	0,92	1,22	3,11	0,6
53	Arvidsjaur	1,02	1,45	0,64	3,11	0,5
54	Norsjö	0,79	1,31	0,99	3,09	1,3
55	Söderköping	0,92	1,21	0,87	3,01	1,4
56	Falun	0,83	0,77	1,39	2,99	0,3
57	Orust	0,80	1,61	0,55	2,97	1,2
58	Ånge	0,12	1,07	1,75	2,94	0,5
59	Jönköping	1,23	0,98	0,72	2,93	0,3
60	Hudiksvall	0,68	1,12	1,13	2,93	-0,2
61	Härnösand	0,84	1,07	1,01	2,92	0,1
62	Hjo	0,99	0,97	0,94	2,90	1,1
63	Ängelholm	0,82	1,22	0,83	2,87	1,1
64	Kristianstad	0,87	1,02	0,97	2,86	0,3
65	Helsingborg	1,22	1,10	0,52	2,84	0,3
66	Pajala	0,52	0,99	1,32	2,83	0,3
67	Piteå	0,87	0,73	1,20	2,81	0,1
68	Avesta	0,95	0,71	1,13	2,79	1,0
69	Sundbyberg	0,95	1,19	0,66	2,80	0,6
70	Uppsala	1,05	0,91	0,82	2,79	0,2
71	Norrtälje	0,88	1,15	0,72	2,75	-2,8
72	Sorsele	0,00	2,74	0,00	2,74	0,2
73	Gnesta	0,31	0,82	1,58	2,72	1,1
74	Årjäng	1,12	1,60	0,00	2,72	0,2
75	Uddevalla	1,01	0,85	0,85	2,71	0,1
76	Övertorneå	0,70	1,99	0,00	2,69	0,2
77	Kalmar	1,21	0,96	0,51	2,68	0,1
78	Karlsborg	0,49	2,19	0,00	2,68	0,5
79	Nordmaling	0,31	1,77	0,59	2,67	0,2
80	Ödeshög	0,42	2,24	0,00	2,66	0,9

Ranking	Kommun	Restaurang	Servering	Nöjesföretag	Totalt	Avvikelse från grup-pen
81	Sundsvall	1,06	0,89	0,68	2,63	0,1
82	Bräcke	0,34	2,30	0,00	2,64	0,1
83	Mora	0,82	0,98	0,83	2,63	-0,1
84	Valdemarsvik	0,00	1,53	1,09	2,62	-2,9
85	Kungälv	0,75	0,78	1,08	2,61	0,5
86	Mellerud	0,86	1,75	0,00	2,61	0,4
87	Ekerö	0,16	0,56	1,87	2,59	0,4
88	Lidköping	0,71	0,91	0,97	2,58	0,3
89	Sollefteå	0,72	1,23	0,63	2,58	0,1
90	Täby	0,55	0,44	1,54	2,54	0,3
91	Vellinge	0,81	0,87	0,85	2,53	0,3
92	Umeå	0,88	0,67	0,97	2,53	-0,1
93	Sölvesborg	0,58	1,43	0,49	2,50	0,3
94	Varberg	0,98	0,97	0,55	2,50	0,2
95	Norrköping	0,87	0,92	0,71	2,50	0,0
96	Askersund	0,49	1,62	0,37	2,49	0,7
97	Halmstad	0,83	1,05	0,61	2,49	-0,2
98	Skellefteå	0,93	0,81	0,69	2,43	-0,2
99	Trosa	0,83	1,25	0,35	2,43	0,8
100	Karlshamn	0,70	0,94	0,79	2,42	0,2
101	Mariestad	0,69	1,21	0,52	2,42	0,2
102	Haparanda	0,79	1,20	0,43	2,41	-0,3
103	Västervik	0,92	1,48	0,00	2,40	0,2
104	Sollentuna	0,78	0,54	1,08	2,40	-0,9
105	Tjörn	0,65	1,45	0,27	2,38	0,6
106	Luleå	1,00	0,89	0,49	2,38	-0,2
107	Oskarshamn	0,67	1,22	0,47	2,36	0,7
108	Kungsbacka	0,74	0,65	0,96	2,35	0,1
109	Alingsås	0,73	0,56	1,06	2,35	0,7
110	Växjö	0,96	0,71	0,67	2,34	-0,3
111	Ljusdal	0,58	1,53	0,22	2,33	-0,2
112	Karlskrona	0,82	0,80	0,71	2,33	-0,3
113	Kramfors	0,48	1,61	0,23	2,31	-0,6
114	Arvika	0,43	0,91	0,97	2,30	0,5
115	Lund	0,84	0,67	0,79	2,30	-0,3
116	Munkfors	1,20	1,07	0,00	2,27	0,5
117	Perstorp	0,46	0,65	1,16	2,27	0,5
118	Torsås	0,63	1,02	0,60	2,26	0,5
119	Hedemora	0,58	0,83	0,83	2,24	0,0
120	Salem	0,68	0,53	1,03	2,24	0,1
121	Karlskoga	0,80	0,86	0,55	2,22	0,6
122	Eda	0,65	1,57	0,00	2,22	-0,5
123	Ydre	0,00	1,07	1,14	2,21	0,4
124	Södertälje	1,30	0,59	0,32	2,20	-0,3

Ranking	Kommun	Restaurang	Servering	Nöjesföretag	Totalt	Avvikelse från grup-pen
125	Gällivare	1,21	0,77	0,23	2,20	0,4
126	Habo	0,89	0,56	0,75	2,20	0,6
127	Lycksele	0,90	0,96	0,34	2,20	-0,5
128	Sandviken	0,90	0,85	0,44	2,19	0,4
129	Dals-Ed	0,69	1,48	0,00	2,17	-0,3
130	Hällefors	0,48	1,69	0,00	2,17	0,0
131	Östhammar	0,46	1,50	0,19	2,16	-3,4
132	Västerås	0,84	0,70	0,61	2,15	-0,5
133	Tyresö	0,58	0,47	1,10	2,15	0,0
134	Skurup	0,43	0,88	0,82	2,14	-0,1
135	Norberg	0,58	0,82	0,73	2,12	0,3
136	Öckerö	0,61	1,18	0,33	2,12	-0,1
137	Nordanstig	0,35	1,32	0,44	2,11	-0,4
138	Nynäshamn	0,37	1,27	0,46	2,10	0,1
139	Strängnäs	0,62	0,85	0,61	2,08	0,3
140	Österåker	0,56	0,61	0,91	2,08	-0,1
141	Boden	0,83	0,95	0,30	2,08	-0,6
142	Skara	0,64	1,21	0,22	2,08	-0,1
143	Älvsbyn	1,21	0,86	0,00	2,07	-0,6
144	Ronneby	0,62	1,00	0,44	2,06	-0,1
145	Borås	0,74	0,66	0,66	2,06	-0,8
146	Laxå	0,28	0,70	0,00	2,05	0,3
147	Vara	1,36	0,69	1,07	2,05	0,3
148	Hagfors	0,65	1,05	0,35	2,04	0,2
149	Töreboda	0,36	1,21	0,46	2,03	0,2
150	Eskilstuna	0,73	0,75	0,54	2,01	-0,6
151	Åmål	0,80	1,21	0,00	2,01	-0,2
152	Bromölla	0,18	0,82	1,01	2,00	0,2
153	Strömsund	0,56	1,45	0,00	2,01	-0,5
154	Kristinehamn	0,91	0,91	0,17	1,99	-0,2
155	Linköping	1,01	0,70	0,27	1,99	-0,6
156	Ludvika	0,93	0,57	0,48	1,98	0,2
157	Krokom	0,53	1,17	0,28	1,98	0,2
158	Partille	0,57	0,26	1,14	1,97	-0,3
159	Landskrona	0,71	0,95	0,29	1,94	-0,3
160	Borlänge	1,04	0,82	0,08	1,94	-0,3
161	Älvkarleby	0,12	1,36	0,45	1,93	0,3
162	Tingsryd	0,36	1,22	0,34	1,92	0,1
163	Skövde	0,93	0,74	0,23	1,91	-0,7
164	Uppvidinge	0,36	1,10	0,45	1,91	0,1
165	Mölnadal	0,72	0,39	0,79	1,90	-0,4
166	Skinnskatteberg	0,50	1,41	0,00	1,91	0,1
167	Örnsköldsvik	0,56	1,06	0,23	1,84	-0,6
168	Lessebo	0,00	1,33	0,50	1,83	0,0

Ranking	Kommun	Restaurang	Servering	Nöjesföretag	Totalt	Avvikelse från grup-pen
169	Haninge	0,71	0,77	0,35	1,83	-0,6
170	Hässleholm	0,54	0,70	0,58	1,82	-0,8
171	Falköping	0,68	0,75	0,39	1,82	-0,4
172	Enköping	0,43	0,78	0,61	1,81	-0,4
173	Bengtstors	0,35	1,47	0,00	1,82	0,0
174	Söderhamn	0,47	1,01	0,33	1,81	-0,9
175	Vallentuna	0,48	0,29	1,04	1,81	-0,4
176	Tomelilla	0,42	1,38	0,00	1,80	0,0
177	Huddinge	0,62	0,38	0,80	1,80	-0,6
178	Trelleborg	0,38	0,73	0,68	1,79	0,0
179	Ragunda	0,20	1,58	0,00	1,78	-0,7
180	Laholm	0,60	1,18	0,00	1,78	-0,4
181	Gagnef	0,66	0,70	0,41	1,77	0,0
182	Kinda	0,22	1,12	0,42	1,77	0,4
183	Eslöv	0,31	0,68	0,78	1,76	-0,1
184	Härreda	0,36	0,47	0,92	1,75	-0,4
185	Vetlanda	0,62	0,82	0,31	1,75	0,0
186	Arboga	0,89	0,86	0,00	1,75	0,0
187	Hammarö	0,50	0,41	0,82	1,73	0,1
188	Trollhättan	0,46	0,67	0,58	1,72	-0,9
189	Nykvarn	0,22	0,64	0,85	1,71	0,1
190	Köping	0,48	0,74	0,49	1,71	-0,1
191	Malå	0,71	1,00	0,00	1,71	-0,1
192	Götene	0,59	0,78	0,32	1,69	-0,1
193	Högsby	0,19	1,49	0,00	1,68	-0,1
194	Markaryd	0,69	0,98	0,00	1,67	-0,1
195	Vansbro	0,49	1,17	0,00	1,66	-0,8
196	Staffanstorpe	0,38	0,37	0,90	1,66	-0,5
197	Sala	0,45	0,64	0,57	1,66	-0,5
198	Sjöbo	0,36	0,85	0,45	1,66	0,1
199	Klippan	0,07	0,84	0,75	1,65	-0,1
200	Färgelanda	0,17	0,84	0,64	1,65	-0,1
201	Ljungby	0,68	0,80	0,15	1,63	-0,2
202	Älmhult	0,28	1,08	0,26	1,62	-0,6
203	Hylte	0,21	0,99	0,40	1,61	-0,2
204	Emmaboda	0,37	0,78	0,46	1,61	-0,2
205	Hultsfred	0,56	0,74	0,30	1,60	-0,2
206	Botkyrka	0,91	0,35	0,33	1,59	-0,6
207	Svedala	0,11	0,66	0,82	1,59	-0,8
208	Eksjö	0,40	0,94	0,25	1,59	-0,6
209	Lerum	0,53	0,43	0,63	1,58	-0,5
210	Osby	0,26	0,67	0,65	1,58	-0,2
211	Motala	0,46	0,62	0,49	1,57	-0,6
212	Bjuv	0,15	0,58	0,84	1,56	-0,3

Ranking	Kommun	Restaurang	Servering	Nöjesföretag	Totalt	Avvikelse från grup-pen
213	Säffle	0,36	0,92	0,27	1,55	-0,6
214	Tranås	0,72	0,81	0,00	1,53	-0,3
215	Mönsterås	0,42	0,78	0,32	1,52	-0,3
216	Mullsjö	0,62	0,88	0,00	1,50	-0,3
217	Munkedal	0,32	0,76	0,41	1,49	-0,3
218	Upplands Väsby	0,71	0,47	0,30	1,48	-0,7
219	Kil	0,18	0,59	0,70	1,47	-0,1
220	Värnamo	0,59	0,49	0,37	1,46	-0,3
221	Ulricehamn	0,43	0,84	0,18	1,44	-0,9
222	Boxholm	0,41	1,03	0,00	1,44	-0,4
223	Burlöv	0,57	0,36	0,48	1,42	-0,8
224	Grums	0,61	0,79	0,00	1,40	-0,4
225	Finspång	0,26	0,74	0,39	1,39	-0,4
226	Mjölby	0,42	0,80	0,16	1,37	-0,8
227	Lomma	0,38	0,44	0,54	1,37	-0,8
228	Olofström	0,34	1,02	0,00	1,36	-0,4
229	Stenungsund	0,74	0,59	0,00	1,33	-0,5
230	Sävsjö	0,10	0,85	0,37	1,32	-0,5
231	Lindesberg	0,28	0,50	0,54	1,32	-0,5
232	Upplands-Bro	0,26	0,56	0,49	1,31	-0,9
233	Nybro	0,50	0,60	0,21	1,31	-0,5
234	Grästorp	0,20	1,11	0,00	1,31	-0,3
235	Robertsfors	0,33	0,35	0,62	1,30	-1,2
236	Kungsör	0,13	0,66	0,50	1,30	-0,5
237	Flen	0,20	0,82	0,26	1,28	-0,9
238	Håbo	0,00	0,86	0,41	1,27	-0,9
239	Oxelösund	0,10	0,81	0,36	1,26	-0,5
240	Mark	0,26	0,51	0,49	1,26	-0,9
241	Åstorp	0,29	0,68	0,28	1,25	-0,4
242	Gislaved	0,38	0,71	0,14	1,24	-0,6
243	Tierp	0,33	0,70	0,21	1,23	-0,6
244	Vännäs	0,38	0,36	0,48	1,23	-0,6
245	Katrineholm	0,46	0,63	0,12	1,22	-1,0
246	Smedjebacken	0,41	0,80	0,00	1,21	-0,6
247	Vindeln	0,61	0,58	0,00	1,19	-1,3
248	Nora	0,11	0,68	0,40	1,19	-0,6
249	Kalix	0,20	0,72	0,25	1,18	-1,5
250	Höör	0,28	0,64	0,26	1,18	-0,4
251	Ovanåker	0,29	0,89	0,00	1,18	-0,6
252	Timrå	0,43	0,52	0,23	1,18	-0,4
253	Herrljunga	0,59	0,58	0,00	1,17	-0,6
254	Vaggeryd	0,50	0,65	0,00	1,15	-0,6
255	Svenljunga	0,32	0,83	0,00	1,15	-1,0
256	Hofors	0,23	0,91	0,00	1,14	-0,6

Ranking	Kommun	Restaurang	Servering	Nöjesföretag	Totalt	Avvikelse från grup-pen
257	Säter	0,40	0,72	0,00	1,12	-0,7
258	Filipstad	0,31	0,81	0,00	1,12	-0,7
259	Nässjö	0,37	0,47	0,28	1,12	-1,1
260	Hallstahammar	0,56	0,55	0,00	1,11	-0,7
261	Svalöv	0,16	0,93	0,00	1,09	-0,7
262	Östra Göinge	0,24	0,85	0,00	1,09	-0,7
263	Kävlinge	0,33	0,47	0,28	1,08	-0,5
264	Aneby	0,34	0,73	0,00	1,07	-0,7
265	Tibro	0,10	0,58	0,38	1,06	-0,7
266	Vårgårda	0,40	0,63	0,00	1,03	-0,8
267	Järfälla	0,54	0,48	0,41	1,44	-0,8
268	Hörby	0,44	0,58	0,00	1,02	-0,6
269	Vänersborg	0,20	0,70	0,11	1,01	-0,8
270	Lekeberg	0,15	0,85	0,00	1,00	-0,6
271	Tidaholm	0,44	0,56	0,00	1,00	-0,8
272	Vingåker	0,37	0,61	0,00	0,98	-0,8
273	Fagersta	0,25	0,71	0,00	0,96	-0,8
274	Ale	0,27	0,25	0,44	0,96	-1,2
275	Alvesta	0,39	0,56	0,00	0,95	-0,8
276	Tranemo	0,28	0,67	0,00	0,95	-0,8
277	Åtvidaberg	0,19	0,75	0,00	0,94	-0,9
278	Kumla	0,26	0,48	0,20	0,94	-0,7
279	Surahammar	0,22	0,71	0,00	0,93	-0,9
280	Knivsta	0,07	0,34	0,52	0,92	-0,7
281	Heby	0,33	0,23	0,31	0,86	-0,9
282	Degerfors	0,12	0,74	0,00	0,86	-0,9
283	Örkelljunga	0,11	0,72	0,00	0,83	-1,0
284	Bollebygd	0,38	0,45	0,00	0,83	-1,4
285	Storfors	0,00	0,76	0,00	0,76	-1,0
286	Gnosjö	0,00	0,74	0,00	0,74	-1,1
287	Hallsberg	0,07	0,61	0,00	0,68	-1,1
288	Lilla Edet	0,25	0,42	0,00	0,67	-1,5
289	Forshaga	0,19	0,41	0,00	0,60	-1,0
290	Essunga	0,00	0,42	0,00	0,42	-1,4

FÖR MER INFORMATION OM UNDERSÖKNINGEN KONTAKTA:



DAVID BJÖRNBERG

Utredare

031-755 33 03

david.bjornberg@fastighetsagarna.se

Omslagsfoto: Mats Lind



FASTIGHETSÄGARNA

Utdelningsadress: Box 53081, 400 14 Göteborg

Besöksadress: Lilla Bommen 4 A, Göteborg

Telefon: 031-755 33 00

E-post: info@fastighetsagarna.se